

# GUIDA

## Template per Photoshop®

v7



**ilfotoa/**bum

**Invia la cartella compressa dell'impaginato:**

*Oppure accedi sul nostro sito [www.ilfotoalbum.com](http://www.ilfotoalbum.com) nella sezione > **Fotografi***

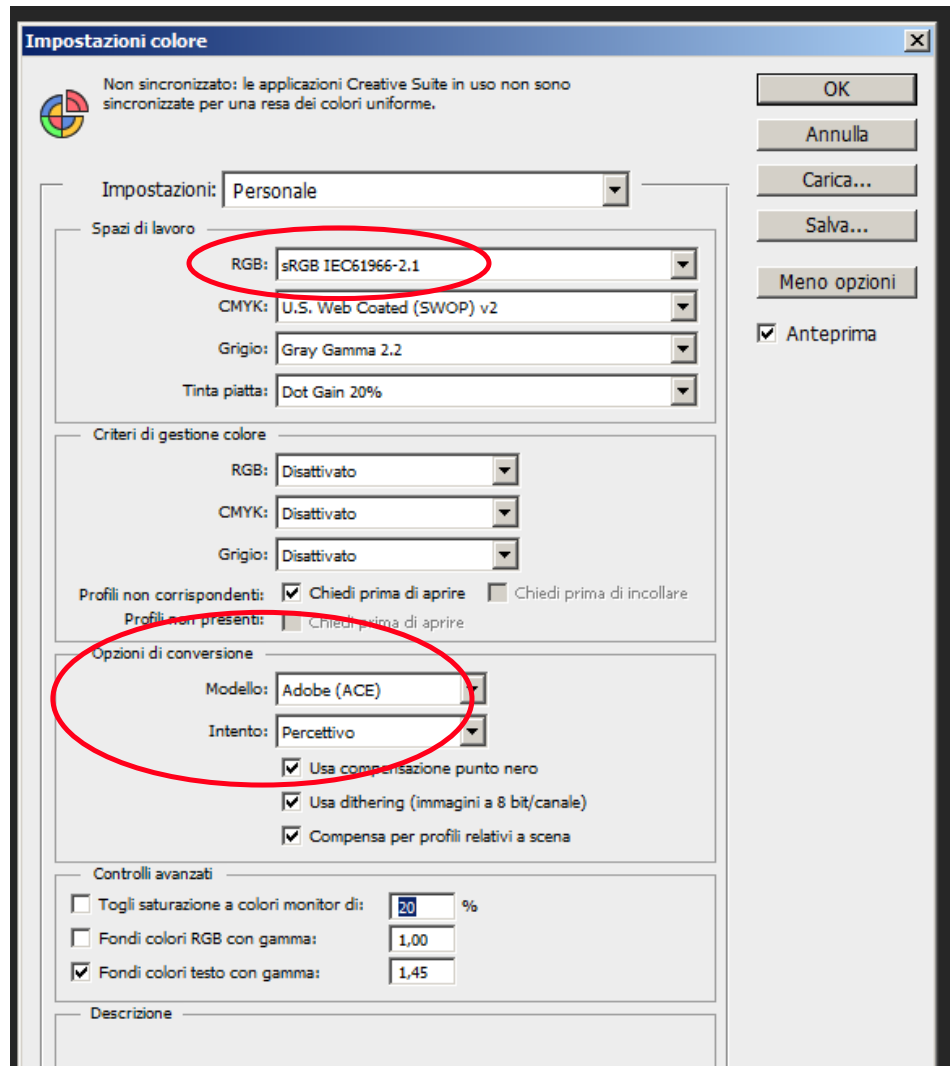
## Impostare profilo colore

Il profilo di riferimento per tutte le stampe nel nostro laboratorio è **sRGB** e dovrà essere utilizzato come spazio di lavoro in tutte le applicazioni che lo permettono (photoshop, lightroom, Aperture, Indesign...) per una perfetta corrispondenza tra visualizzazione a monitor (calibrato) e stampa.

### Impostazione dello spazio di lavoro in Photoshop

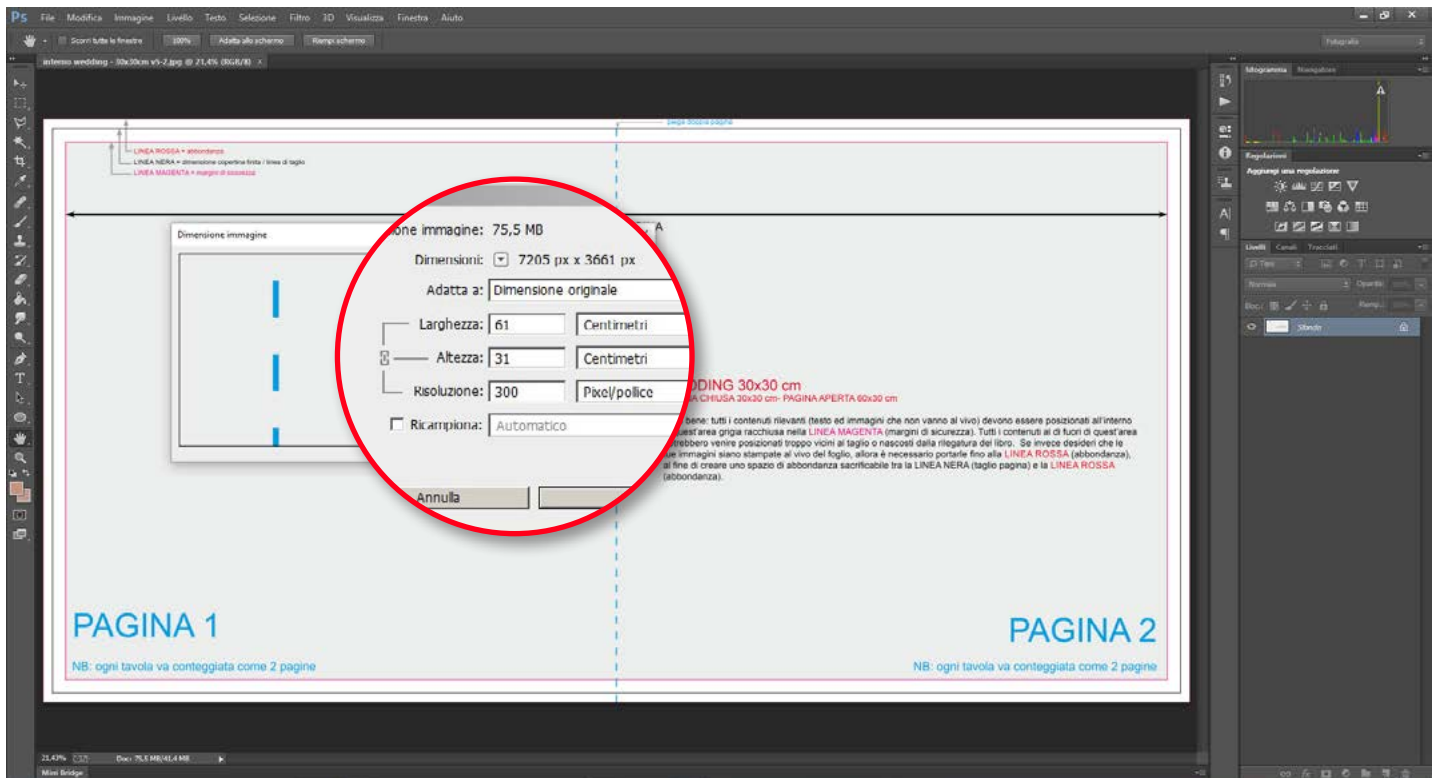
Il pannello Impostazioni Colore (menu 'Modifica' > 'Impostazioni colore') è il motore che controlla la visualizzazione e i passaggi fra i vari spazi colore. Settando Impostazioni colore come in figura saremo in grado di interpretare correttamente le vostre fotografie e riprodurle nel modo più fedele possibile su tutte le periferiche di stampa presenti nel nostro laboratorio.

Per visualizzare tutti i parametri seleziona "*altre opzioni*" dai comandi sulla destra.



## Come iniziare l'impaginazione con Photoshop

Ogni tavola interna è composta da 2 pagine affiancate che contengono tutte le indicazioni su cui costruire il proprio impaginato. Le misure delle tavole corrispondono esattamente al modello prescelto più 5 mm di abbondanza ed hanno una risoluzione di 300 dpi con profilo incorporato **sRGB**.



Tutti i nostri template presentano delle guide per permettere il posizionamento corretto di foto e testi. È molto importante rispettare questi margini per evitare bordi bianchi o tagli indesiderati dell'immagine.

Tutti i contenuti rilevanti (testo ed immagini che non vanno al vivo) devono essere posizionati all'interno della **LINEA MAGENTA** (margini di sicurezza).

Tutti i contenuti al di fuori di quest'area potrebbero venire posizionati troppo vicini al taglio o nascosti dalla rilegatura del libro. Se invece desideri che le tue immagini siano stampate al vivo del foglio, allora è necessario portarle fino alla **LINEA ROSSA** (abbondanza), al fine di creare uno spazio di abbondanza sacrificabile tra la **LINEA NERA** (taglio pagina) e la **LINEA ROSSA** (abbondanza).

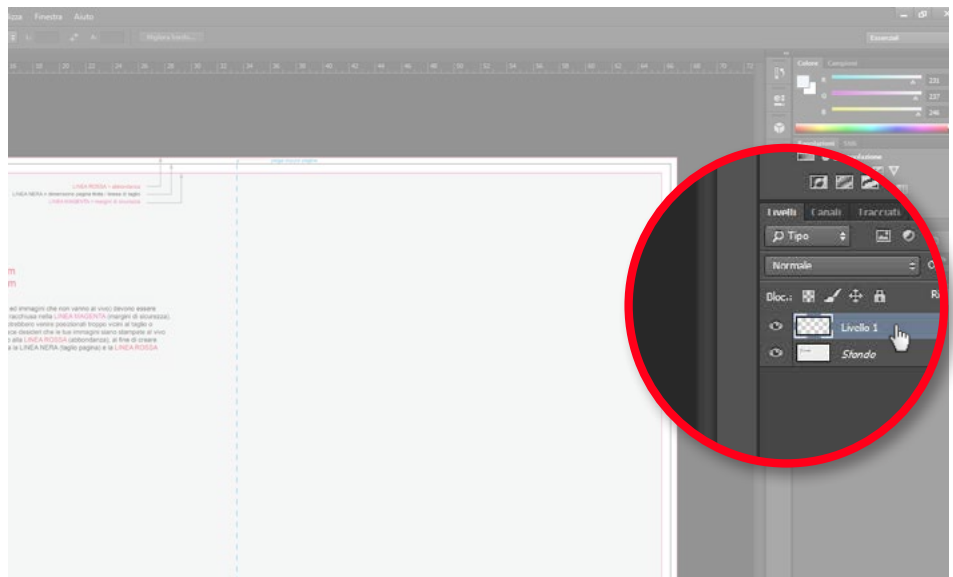
**LINEA ROSSA = abbondanza**

**LINEA NERA = dimensione copertina finita / linea di taglio**

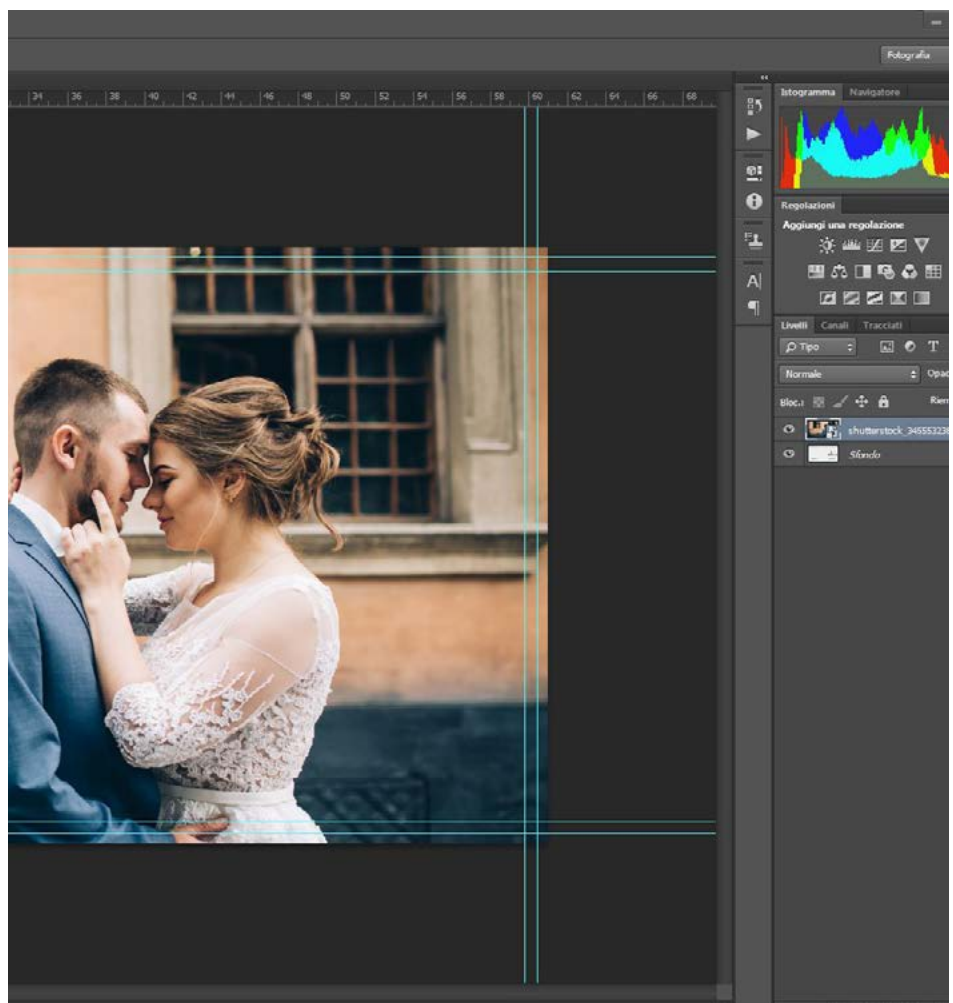
**LINEA MAGENTA = margini di sicurezza**

Esistono infiniti modi per impaginare le tavole ed ognuno utilizzerà il più consono alle proprie abitudini, il file rappresenta solo una guida in cui i parametri da rispettare sono, dimensione, risoluzione e profilo colore.

Per iniziare l'impaginazione è necessario creare un nuovo livello, nella finestra livelli.

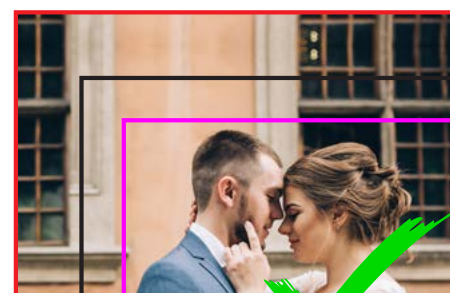
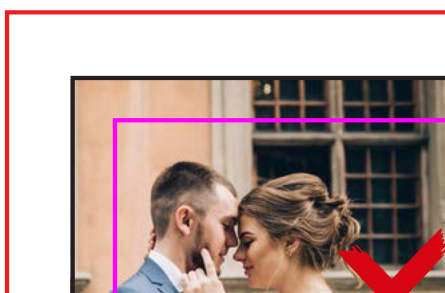
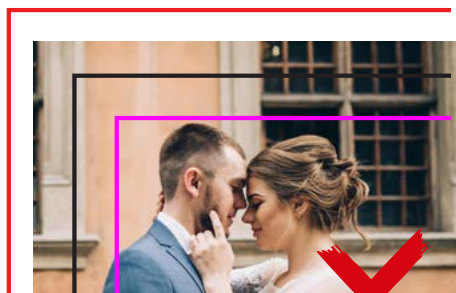


Sul nuovo livello è necessario costruire le linee guida che si ritengono più utili per rispettare i tagli, i margini di sicurezza e visualizzare il segno di cordonatura. Poi si potranno importare all'interno della tavola immagini e inserire testi rispettando le abbondanze e i margini di sicurezza.

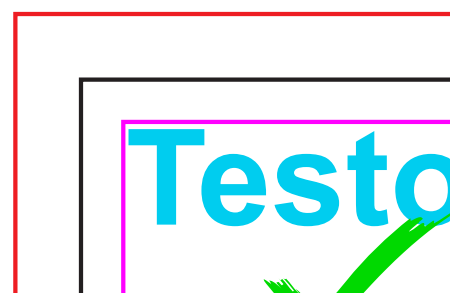


## Posizionare correttamente le immagini e il testo

**ABBONDANZA** - Il bordo della foto non deve essere posizionato a filo della linea nera, ne trovarsi tra la linea nera e rossa. La foto deve coprire tutti gli spazi fino al bordo rosso.



**MARGINI DI SICUREZZA** - Per evitare il taglio di parti importanti della foto è importante mantenere il soggetto (testi e foto) dentro i margini di sicurezza e NON oltrepassare o rimanere a filo della linea di taglio (LINEA NERA).



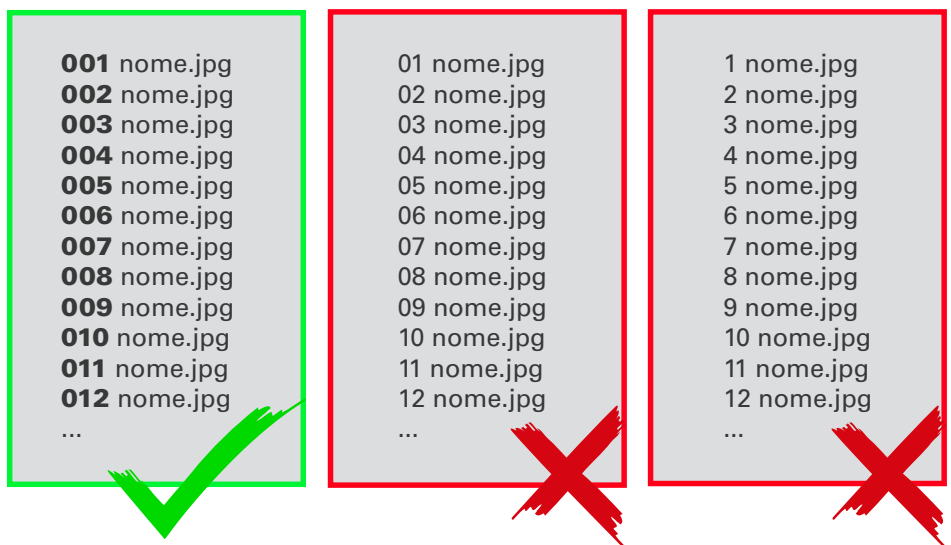
## Salvare e inviare le tavole

Quando l'impaginazione della tavola è conclusa è necessario eliminare il livello di sfondo (contenente tutte le informazioni e le linee guida) e unire tutti i livelli. A questo punto è possibile salvare la tavola in formato JPEG con profilo sRGB.

### Nominare i file

Prima di effettuare un ordine da un progetto da file sciolti è necessario preparare le immagini in modo che siano nominate in modo corretto. Tutte le immagini dell'interno dovranno essere nominate con un prefisso numerico progressivo a tre cifre corrispondente al numero di pagina dell'interno.

La copertina non dovrà essere numerata e basterà chiamarla semplicemente **"copertina"** oppure **"foto per copertina"**.



### Conteggio delle pagine

Ogni tavola dovrà essere conteggiata come 2 pagine



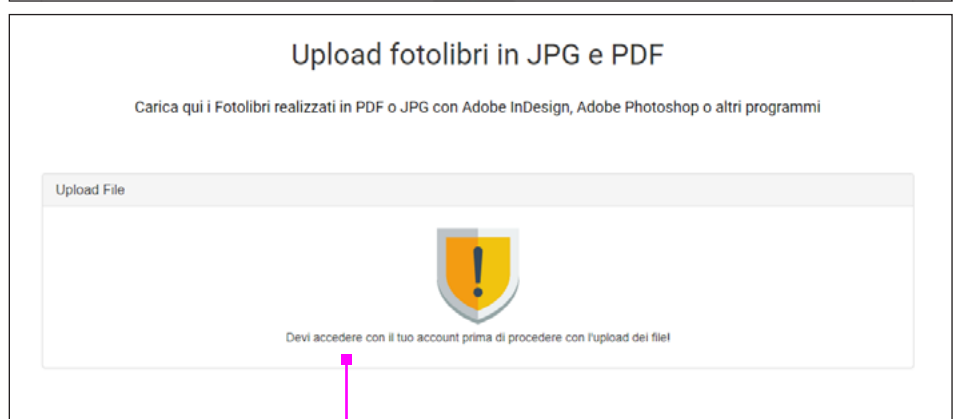
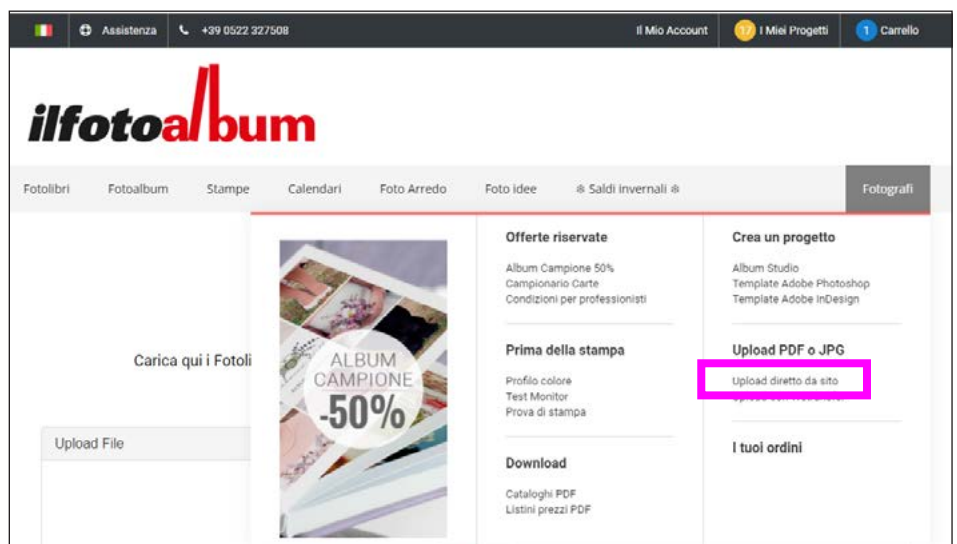
**2 PAGINE** → **001 nome.jpg**

## Invia l'impaginato

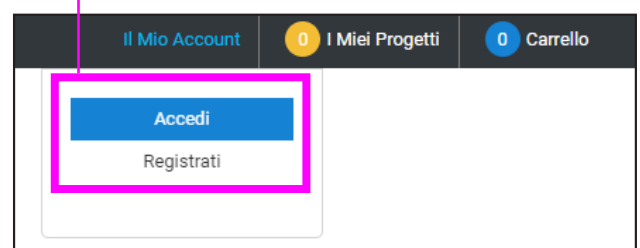
Rinominati i file in modo corretto è necessario riunirli in un'unica cartella (inteno, copertina ed eventuale copertina per pack genitori/testimoni) e comprimerla in un unico file (zip).

## Invia la cartella compressa dell'impaginato:

Oppure sul nostro sito  
[www.ilfotoalbum.com](http://www.ilfotoalbum.com) nel menu  
**Fotografi** seleziona **Upload diretto**  
**dal sito**



Se ancora non hai eseguito  
l'accesso **Accedi** con i tuoi  
dati o **Registrati**



Aggiungi la cartella compressa


Compila i campi e avvia il trasferimento

### Upload fotolibri in JPG e PDF

Carica qui i Fotolibri realizzati in PDF o JPG con Adobe InDesign, Adobe Photoshop o altri programmi

Upload File

Invia cartelle compresse fino a 2GB



**Prodotto**

**Numero facciate singole**

**Nome**

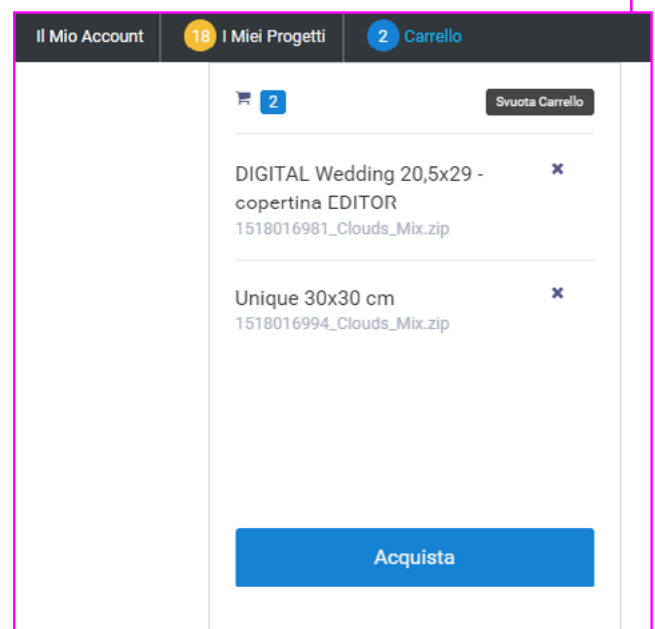
**Email**

**Telefono**

Completato il caricamento  
seleziona **Acquista**

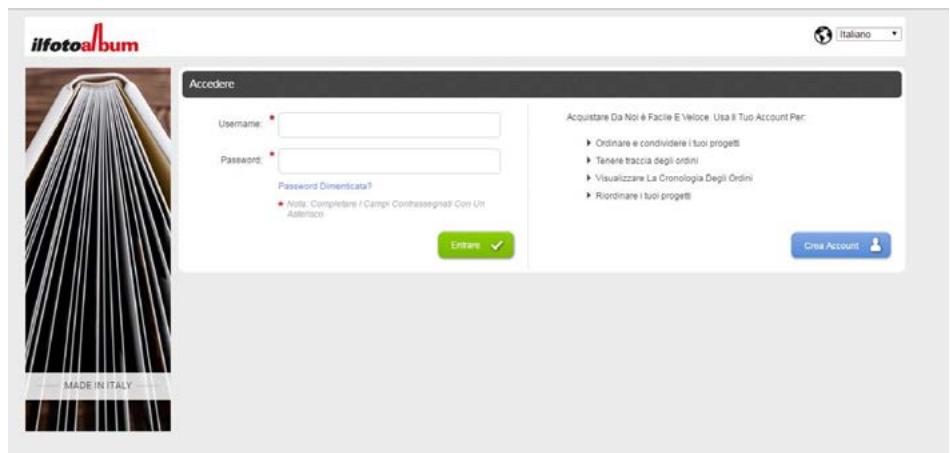
Il progetto è stato aggiunto al carrello.

Oppure **aggiungi altri progetti al carrello** per completare l'acquisto multiplo di più prodotti.



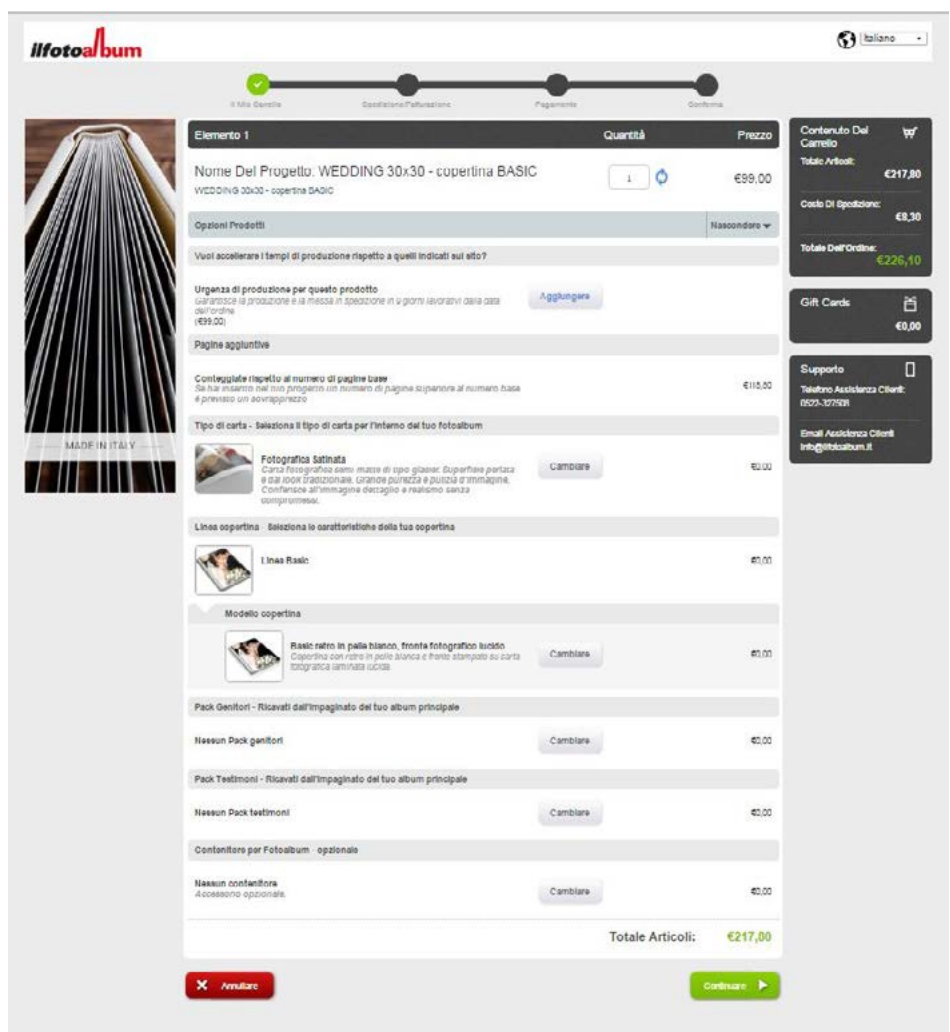
## Scelte Opzionali

Per poter accedere nell'interfaccia di configurazione del prodotto è necessario autenticarsi con i dati personali, oppure, per i nuovi utenti, è necessario effettuare la registrazione.



## Scelta del tipo di carta, copertina, cofanetti, pack genitori...

Le scelte opzionali che troviamo si differenziano da prodotto a prodotto. Basterà un "clic" su "cambiare" per far sì che si apra una finestra di selezione dove sono raccolte tutte le scelte disponibili per quel determinato prodotto. In questa sezione potrai aggiungere al tuo ordine l'eventuale pack genitori o pack testimoni.



## Scelta del metodo di spedizione

Procedendo nell'acquisto, è possibile selezionare l'indirizzo di spedizione.

N.B.: Il pagamento alla consegna è selezionabile all'interno del metodo di spedizione non di pagamento.

## Scelta del metodo di pagamento

Infine, prima di confermare l'ordine, è necessario selezionare il metodo di pagamento. In questa pagina è possibile inserire anche la partita IVA per richiedere il documento di fatturazione ed eventuali codici sconto per sfruttare le promozioni attive.